

บทที่ 3 ผลการติดตามตรวจสอบผลกระทบสิ่งแวดล้อม

โครงการแก่งค้อก มิดทาวน์ไฮเต็ล ของบริษัท แก่งค้อก มิดทาวน์ไฮเต็ล จำกัด ดำเนินการตรวจวัดคุณภาพสิ่งแวดล้อมในปี 2557 ตามที่เสนอไว้ในรายงานประเมินผลกระทบสิ่งแวดล้อมของโครงการ (ฉบับปี 2558) โดยตามเงื่อนไขมาตรการติดตามตรวจสอบผลกระทบสิ่งแวดล้อมในระยะดำเนินการ กำหนดให้ตรวจวัดคุณภาพน้ำทิ้งบริเวณบ่อกักน้ำสุดท้ายก่อนระบายลงท่อระบายน้ำสาธารณะเป็นประจำทุกเดือน ในรายงานฉบับนี้เสนอผลการตรวจวัดคุณภาพน้ำทิ้งในช่วงปี 2565-2567 ที่รายงานจากรายงานผลการปฏิบัติตามมาตรการป้องกันและแก้ไขผลกระทบสิ่งแวดล้อม และมาตรการติดตามตรวจสอบผลกระทบสิ่งแวดล้อม และผลการตรวจวิเคราะห์คุณภาพน้ำทิ้งในรอบปัจจุบัน (เดือนกรกฎาคม-ธันวาคม 2567) เอกสารรับรองผลการตรวจวิเคราะห์คุณภาพน้ำทิ้งนำเสนอ (เอกสารแนบ 13)

3.1 คุณภาพน้ำทิ้ง

1) ดัชนีในการตรวจวัด

- ความเป็นกรด-ด่าง (pH)
- บีโอดี (BOD₅)
- สารแขวนลอย (Suspend Solids)
- สารที่ละลายได้ทั้งหมด (Total Dissolved Solids)
- น้ำมันและไขมัน (Fat ,Oil & Grease)
- ทีเคเอ็น (TKN)
- ซัลไฟด์ (Sulfide)
- ตะกอนหนัก (Settleable solids)

2) ตำแหน่งสถานีตรวจวัด

บ่อกักน้ำสุดท้ายก่อนระบายลงท่อระบายน้ำสาธารณะ

3) วันที่เก็บตัวอย่าง

- (1) 10 กรกฎาคม 2567
- (2) 1 สิงหาคม 2567
- (3) 11 กันยายน 2567
- (4) 3 ตุลาคม 2567
- (5) 12 พฤศจิกายน 2567
- (6) 3 ธันวาคม 2567

4) ผลการตรวจวัดคุณภาพน้ำทิ้ง

ผลการตรวจวิเคราะห์คุณภาพน้ำทิ้งในช่วงเดือนกรกฎาคม-ธันวาคม 2567 แสดงดังตารางที่ 3.1-1 และรูปที่ 3.1-1 โดยมีรายละเอียดดังนี้

บ่อบำบัดน้ำเสียก่อนระบายลงท่อระบายน้ำสาธารณะ พบว่า ความเป็นกรด-ด่างมีค่าอยู่ในช่วง 7.2-7.5 บีโอดีมีค่าอยู่ในช่วง 5.0-15 มก./ล. สารแขวนลอยมีค่าอยู่ในช่วง 20-50 มก./ล. สารที่ละลายได้ทั้งหมดมีค่าอยู่ในช่วง 188-330 มก./ล. ไขมัน, น้ำมันและกริสมีค่าอยู่ในช่วงน้อยกว่า 0.5-4.8 มก./ล. ทีเคเอ็นมีค่าอยู่ในช่วง 13-21 มก./ล. ตะกอนหนักมีค่าน้อยกว่า 0.1 มก./ล. และซิลิไฟด์มีค่าน้อยกว่า 1.0 มก./ล.

5) สรุปผลการตรวจวัดคุณภาพน้ำทิ้ง

ผลการตรวจวัดคุณภาพน้ำทิ้งจุดบ่อบำบัดน้ำเสียก่อนระบายลงท่อระบายน้ำสาธารณะ ในช่วงเดือนกรกฎาคม-ธันวาคม 2567 พบว่า ผลการตรวจวัดมีค่าอยู่ในเกณฑ์กำหนดตามประกาศกระทรวงทรัพยากรธรรมชาติและสิ่งแวดล้อม เรื่อง กำหนดมาตรฐานควบคุมการระบายน้ำทิ้งจากอาคารบางประเภทและบางขนาดประเภท ข (โรงแรมที่มีจำนวนห้องสำหรับใช้เป็นห้องพักรวมกันทุกชั้นของอาคารหรือกลุ่มของอาคาร ตั้งแต่ 60 ห้องแต่ไม่ถึง 200 ห้อง)

6) ผลการตรวจวัดคุณภาพน้ำทิ้งในช่วง 3 ปี ที่ผ่านมา

จากการรวบรวมผลการตรวจวัดคุณภาพน้ำทิ้งในช่วงปี 2565-2567 จากรายงานผลการปฏิบัติตามมาตรการป้องกันและแก้ไขผลกระทบสิ่งแวดล้อมและมาตรการติดตามตรวจสอบผลกระทบสิ่งแวดล้อม รวมทั้งผลการตรวจวัดในปัจจุบัน (เดือนกรกฎาคม-ธันวาคม 2567) แสดงดังตารางที่ 3.1-2 ถึงรูปที่ 3.1-2 มีรายละเอียดดังนี้

บ่อบำบัดน้ำเสียก่อนระบายลงท่อระบายน้ำสาธารณะ พบว่า ความเป็นกรด-ด่างมีค่าอยู่ในช่วง 6.6-9.5 บีโอดีมีค่าอยู่ในช่วงน้อยกว่า 2.0-44.0 มก./ล. สารแขวนลอยมีค่าอยู่ในช่วงน้อยกว่า 5.0-50.0 มก./ล. สารที่ละลายได้ทั้งหมดมีค่าอยู่ในช่วง 8-465 มก./ล. ไขมัน, น้ำมันและกริสมีค่าอยู่ในช่วงน้อยกว่า 0.5-9.2 มก./ล. ทีเคเอ็นมีค่าอยู่ในช่วงน้อยกว่า 0.28-27 มก./ล. ตะกอนหนักมีค่าอยู่ในช่วงน้อยกว่า 0.1-0.3 มก./ล. และซิลิไฟด์มีค่าน้อยกว่า 1.0 มก./ล.

7) สรุปผลการตรวจวัดคุณภาพน้ำทิ้งในช่วง 3 ปี ที่ผ่านมา

ผลการตรวจวัดคุณภาพน้ำทิ้งบริเวณบ่อบำบัดน้ำเสียก่อนระบายลงท่อระบายน้ำสาธารณะในช่วงปี 2565-2567 เมื่อนำมาเปรียบเทียบกับประกาศกระทรวงทรัพยากรธรรมชาติและสิ่งแวดล้อม เรื่อง กำหนดมาตรฐานควบคุมการระบายน้ำทิ้งจากอาคารบางประเภทและบางขนาดประเภท ข (โรงแรมที่มีจำนวนห้องสำหรับใช้เป็นห้องพักรวมกันทุกชั้นของอาคารหรือกลุ่มของอาคารตั้งแต่ 60 ห้องแต่ไม่ถึง 200 ห้อง) พบว่า ที่ผ่านมามีค่าบีโอดีเดือนกรกฎาคม 2565 ค่าสารแขวนลอยเดือนมกราคมกับมิถุนายน 2566 ค่าความเป็นกรด-ด่างเดือนมิถุนายน 2566 ที่มีค่าเกินมาตรฐานกำหนด เนื่องจากปัญหาด้านระบบบำบัดน้ำของโครงการ

ตารางที่ 3.1-1 ผลการตรวจวัดคุณภาพน้ำทิ้งบริเวณบ่อกักน้ำสุดท้ายก่อนระบายลงท่อระบายน้ำสาธารณะในช่วงเดือนกรกฎาคม-ธันวาคม 2567

วันที่เก็บตัวอย่าง	ผลการตรวจวัด							
	ความเป็นกรด-ด่าง	บีโอดี (มก./ล.)	สารแขวนลอย (มก./ล.)	สารที่ละลายได้ทั้งหมด (มก./ล.)	ไขมัน, น้ำมันและกริส (มก./ล.)	ทีเคเอ็น (มก./ล.)	ตะกอนหนัก (มก./ล.)	ซีลไฟด์ (มก./ล.)
10 กรกฎาคม 2567	7.4	8.1	38	188	4.8	21	<0.1	<1.0
1 สิงหาคม 2567	7.2	15.0	49	217	3.6	18	<0.1	<1.0
11 กันยายน 2567	7.2	7.2	23	315	<0.5	17	<0.1	<1.0
3 ตุลาคม 2567	7.5	5.0	50	265	2.8	21	<0.1	<1.0
12 พฤศจิกายน 2567	7.3	12.0	20	325	0.8	13	<0.1	<1.0
3 ธันวาคม 2567	7.3	11.0	27	330	1.2	18	<0.1	<1.0
มาตรฐาน*	5.0-9.0	≧30	≧40	≧500	≧20	≧35	≧0.5	≧1.0

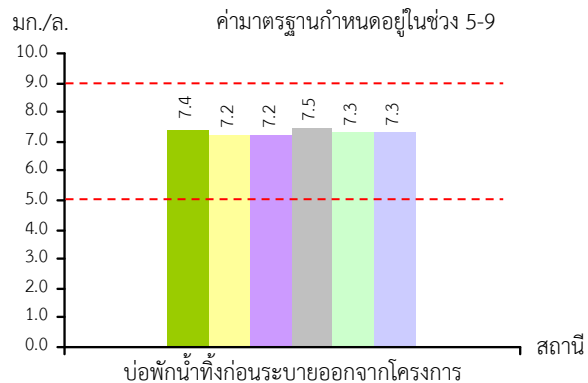
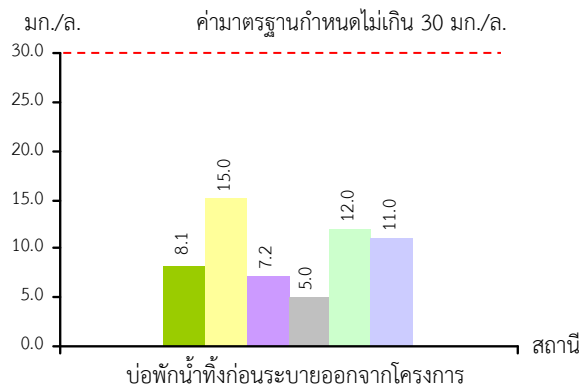
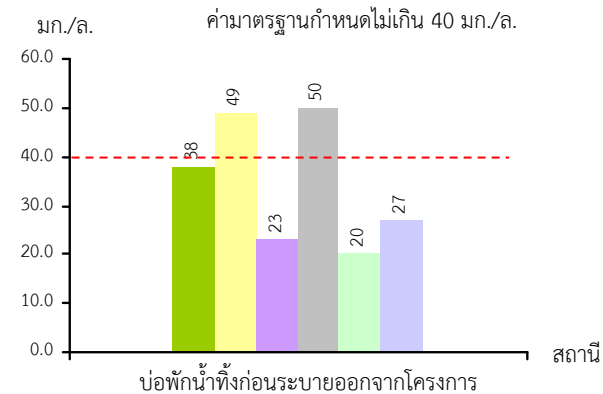
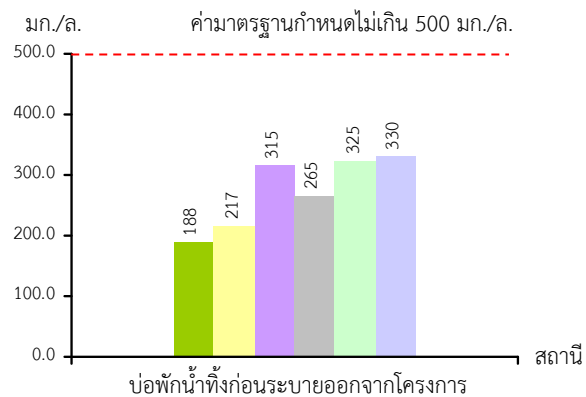
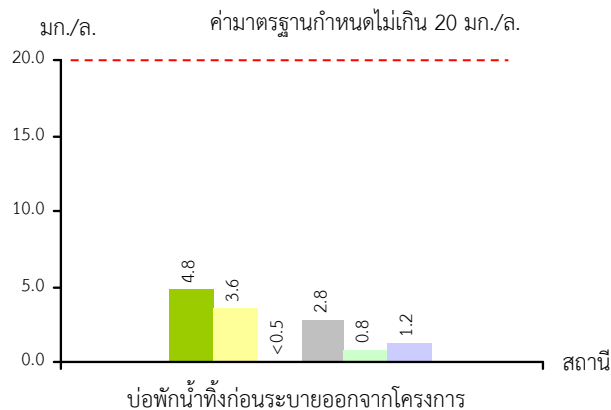
ที่มา : บริษัท เอ็นไวรอนเม้นท์ แอนด์ แลบลอราตอรี จำกัด (2567)

หมายเหตุ : * มาตรฐานตามประกาศกระทรวงทรัพยากรธรรมชาติและสิ่งแวดล้อม เรื่อง กำหนดมาตรฐานควบคุมการระบายน้ำทิ้งจากอาคารบางประเภทและบางขนาด

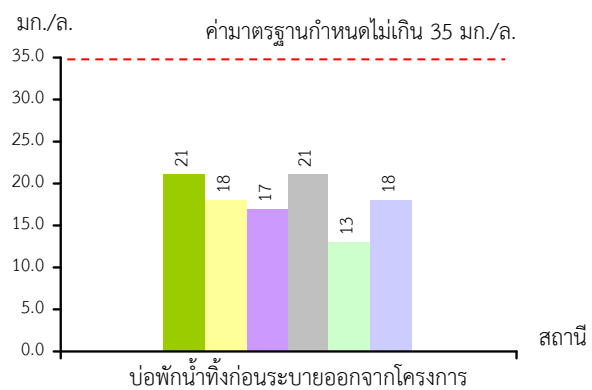
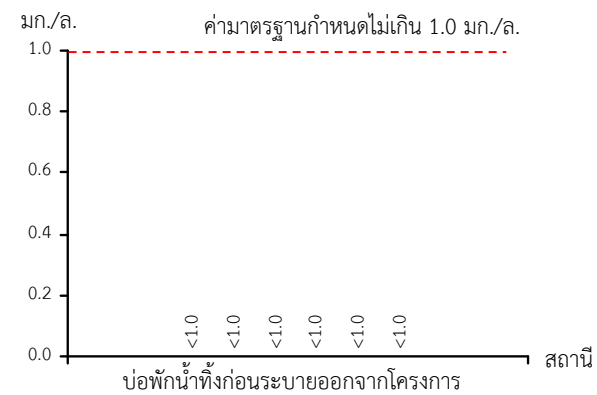
Detection limit : ไขมัน, น้ำมันและกริสเท่ากับ 0.5 มก./ล. ,ตะกอนหนักเท่ากับ 0.1 มก./ล. และซีลไฟด์เท่ากับ 1.0 มก./ล.

≧ หมายถึง มีค่าไม่เกิน

< หมายถึง มีค่าน้อยกว่า

ความเป็นกรด-ด่าง**บีโอดี****สารแขวนลอย****สารที่ละลายได้ทั้งหมด****ไขมัน น้ำมัน และกรีส****วันที่ตรวจวัด**

- 10 ก.ค. 67
- 1 ส.ค. 67
- 11 ก.ย. 67
- 3 ต.ค. 67
- 12 พ.ย. 67
- 3 ธ.ค. 67

ทีเคเอ็น**ตะกอนหนัก****ซัลไฟด์****วันที่ตรวจวัด**

- | | |
|------------|-----------|
| 10 ก.ค. 67 | 1 ส.ค. 67 |
| 11 ก.ย. 67 | 3 ต.ค. 67 |
| 12 พ.ย. 67 | 3 ธ.ค. 67 |

ตารางที่ 3.1-2 ผลการตรวจวัดคุณภาพน้ำทิ้งบริเวณบ่อกักน้ำสุดท้ายก่อนระบายลงท่อระบายน้ำสาธารณะในช่วงปี 2565-2567

เดือน/ปีที่เก็บตัวอย่าง	ผลการตรวจวัด							
	ความเป็นกรด-ด่าง	บีโอดี (มก./ล.)	สารแขวนลอย (มก./ล.)	สารที่ละลายได้ทั้งหมด (มก./ล.)	ไขมัน, น้ำมันและกรีส (มก./ล.)	ทีเคเอ็น (มก./ล.)	ตะกอนหนัก (มก./ล.)	ซิลิเฟด (มก./ล.)
ม.ค.65 ^{1/}	7.7	3.7	5.4	108	1.2	6.4	<0.1	<1.0
ก.พ.65 ^{1/}	7.4	<2.0	<5.0	247	1.2	<0.28	<0.1	<1.0
มี.ค.65 ^{1/}	6.9	5.2	29.5	205	<5.0	0.84	0.3	<1.0
เม.ย.65 ^{1/}	7.3	2.4	5.7	124	9.2	<0.28	<0.1	<1.0
พ.ค.65 ^{1/}	7.5	3.4	<5.0	8	2.8	<0.28	<0.1	<1.0
มิ.ย.65 ^{1/}	7.2	29.8	35.0	149	6.4	6.7	<0.1	<1.0
ก.ค.65 ^{1/}	7.4	44.0	27.5	130	3.6	5.3	<0.1	<1.0
ส.ค.65 ^{1/}	7.3	11.7	30.0	145	2.0	10.0	<0.1	<1.0
ก.ย.65 ^{1/}	7.0	2.2	6.0	227	1.6	<0.28	<0.1	<1.0
ต.ค.65 ^{1/}	6.6	4.4	6.0	90	2.0	<0.28	<0.1	<1.0
พ.ย.65 ^{1/}	6.8	26.0	36.0	187	<0.5	11	<0.1	<1.0
ธ.ค.65 ^{1/}	7.3	26.0	21.5	107	1.2	7.8	<0.1	<1.0
ม.ค.66 ^{1/}	7.6	27.5	45.0	101	<0.5	23	<0.1	<1.0
ก.พ.66 ^{1/}	7.4	17.4	32.0	168	<0.5	21	<0.1	<1.0
มี.ค.66 ^{1/}	7.3	8.5	17.5	131	<0.5	16	<0.1	<1.0
เม.ย.66 ^{1/}	7.4	2.5	<5.0	171	<0.5	<0.28	<0.1	<1.0
พ.ค.66 ^{1/}	6.9	3.4	<5.0	185	2.4	<0.28	<0.1	<1.0
มิ.ย.66 ^{1/}	9.5	3.5	40.8	326	8.4	<0.28	<0.1	<1.0
ก.ค.66 ^{1/}	7.0	3.2	<5.0	113	2.0	<0.28	<0.1	<1.0
ส.ค.66 ^{1/}	7.3	6.9	20.5	122	<0.5	17	<0.1	<1.0
ก.ย.66 ^{1/}	7.4	8.4	16.7	126	4.8	27	<0.1	<1.0

ตารางที่ 3.1-2 (ต่อ)

เดือน/ปีที่เก็บตัวอย่าง	ผลการตรวจวัด							
	ความเป็นกรด-ด่าง	บีโอดี (มก./ล.)	สารแขวนลอย (มก./ล.)	สารที่ละลายได้ทั้งหมด (มก./ล.)	ไขมัน, น้ำมัน และ กริส (มก./ล.)	ทีเคเอ็น (มก./ล.)	ตะกอนหนัก (มก./ล.)	ซิลิเฟด (มก./ล.)
ต.ค.66 ^{1/}	7.1	19.8	14.5	243	2.4	14	<0.1	<1.0
พ.ย.66 ^{1/}	7.1	15	14	125	<0.5	0.84	<0.1	<1.0
ธ.ค.66 ^{1/}	6.7	4.1	7.2	136	1.6	<0.28	<0.1	<1.0
ม.ค.67 ^{1/}	7.5	17	34	115	4	7.3	<0.1	<1.0
ก.พ.67 ^{1/}	7.4	11	29	99	4	16	<0.1	<1.0
มี.ค.67 ^{1/}	7.5	18	40	106	<0.5	23	<0.1	<1.0
เม.ย.67 ^{1/}	7.4	12	33	159	2.8	18	<0.1	<1.0
พ.ค.67 ^{1/}	7.1	14	24	465	2.8	16	<0.1	<1.0
มิ.ย.67 ^{1/}	7.0	3.6	<5	229	<0.5	<0.28	<0.1	<1.0
ก.ค.67 ^{2/}	7.4	8.1	38	188	4.8	21	<0.1	<1.0
ส.ค.67 ^{2/}	7.2	15	49	217	3.6	18	<0.1	<1.0
ก.ย.67 ^{2/}	7.2	7.2	23	315	<0.5	17	<0.1	<1.0
ต.ค.67 ^{2/}	7.5	5.0	50	265	2.8	21	<0.1	<1.0
พ.ย.67 ^{2/}	7.3	12	20	325	0.8	13	<0.1	<1.0
ธ.ค.67 ^{2/}	7.3	11	27	330	1.2	18	<0.1	<1.0
มาตรฐาน*	5.0-9.0	≧30	≧40	≧500	≧20	≧35	≧0.5	≧1.0

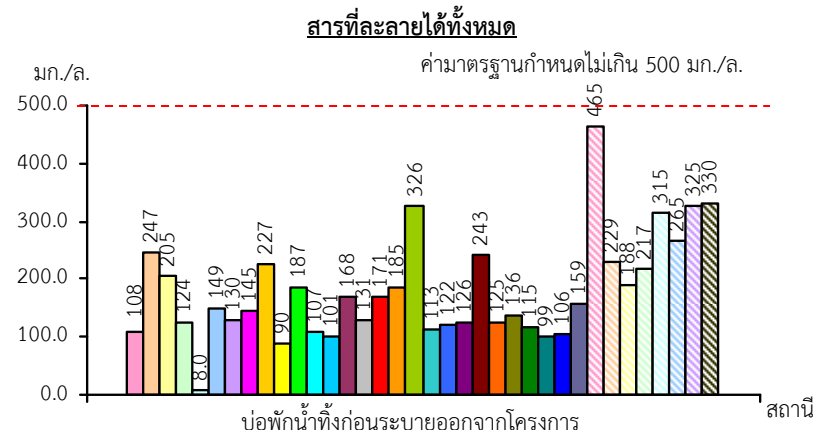
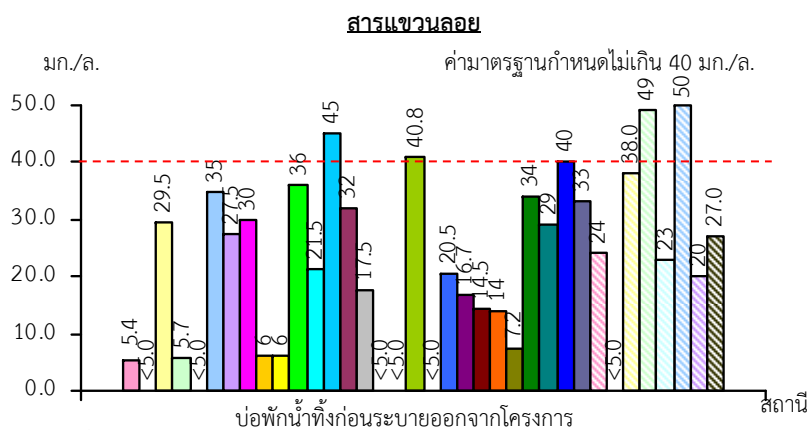
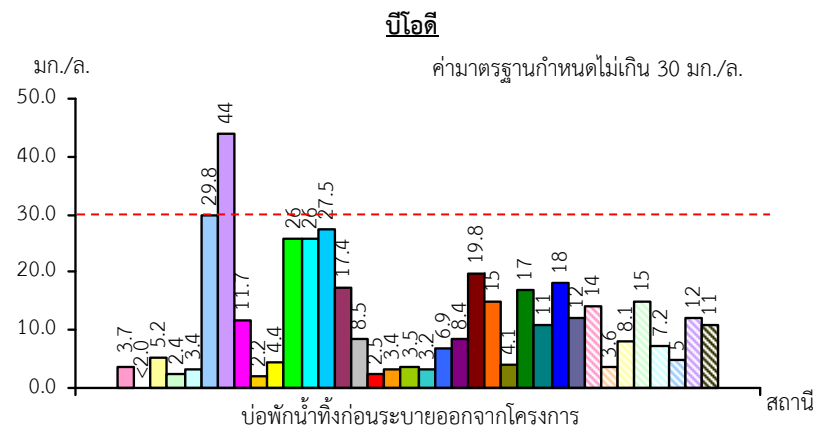
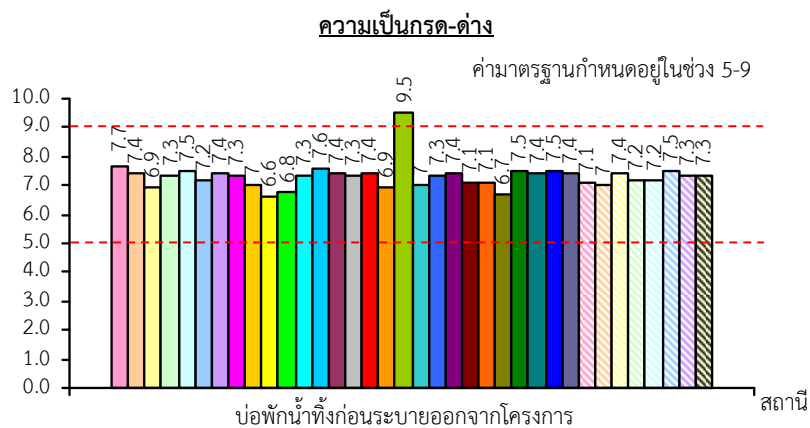
ที่มา : ^{1/} รายงานผลการปฏิบัติตามมาตรการฯ (2565-2567)

^{2/} บริษัท เอ็นไวรอนเม้นท์ แอนด์ แลบบอราตอรี จำกัด (2567)

หมายเหตุ : * ประกาศกระทรวงทรัพยากรธรรมชาติและสิ่งแวดล้อม เรื่อง กำหนดมาตรฐานควบคุมการระบายน้ำทิ้งจากอาคารบางประเภทและบางขนาด

≧ หมายถึง มีค่าไม่เกิน < หมายถึง มีค่าน้อยกว่า

Detection limit : บีโอดีเท่ากับ 2 มก./ล. , สารแขวนลอยเท่ากับ 5 มก./ล. , ไขมัน, น้ำมันและกริสเท่ากับ 0.5 มก./ล. , ทีเคเอ็นเท่ากับ 0.28 มก./ล. , ตะกอนหนักเท่ากับ 0.1 มก./ล. และซิลิเฟดเท่ากับ 1.0 มก./ล.



เดือน/ปีที่ตรวจวัด



